

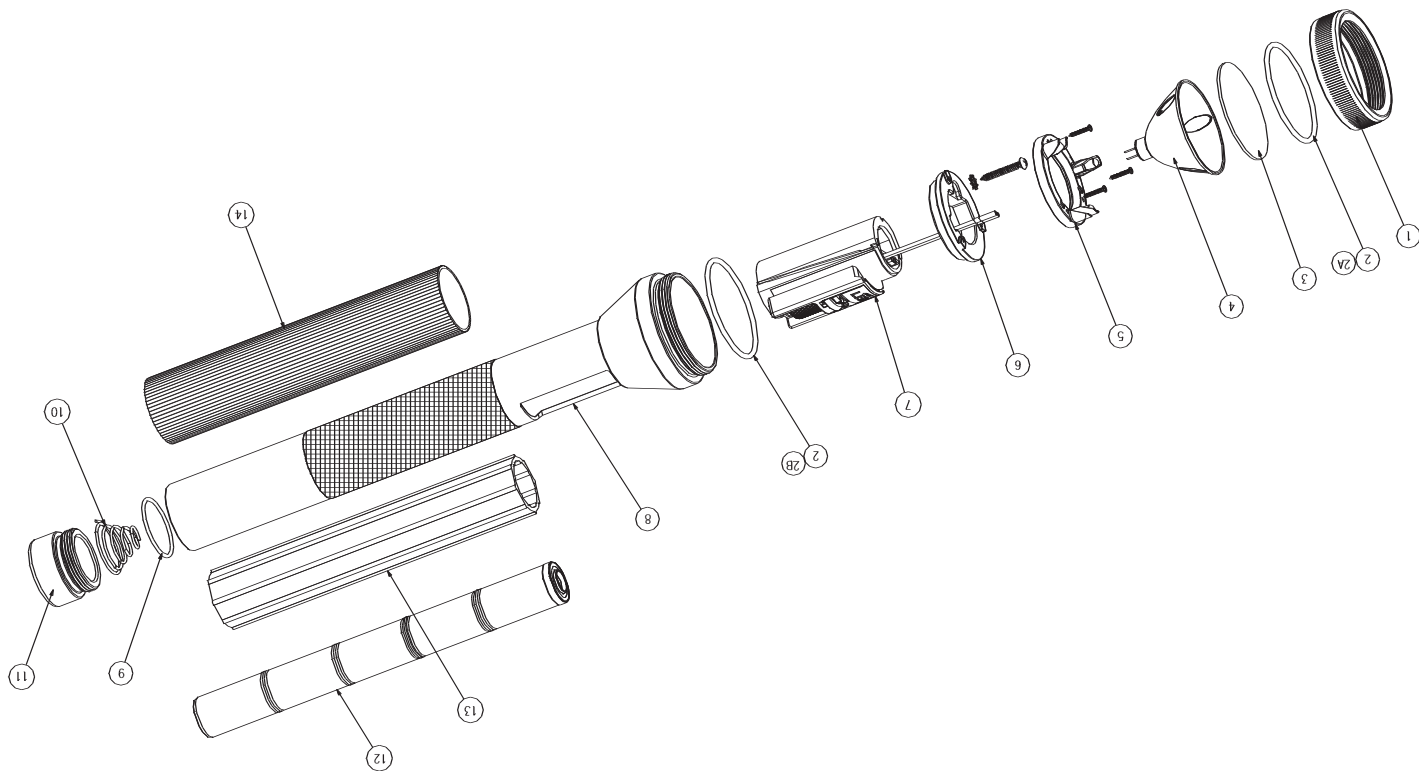


Die in diesem Produkt verwendete wiederaufladbare Batterie ist recycelbar. In einigen Ländern ist es aufgrund der regionalen Gesetzgebung verboten, Batterien nach Ablauf ihrer Lebensdauer dem allgemeinen Hausmüll zuzuführen. Informieren Sie sich bitte bei der zuständigen Behörde nach den für Ihren Bezirk gültigen Bestimmungen für das Recycling oder für die Entsorgung im Hausmüll.

L'acou contenu dans cette torche est recyclable. Dans certains pays, il peut être illégal de mettre cet accu aux ordures ménagères à la fin de son service utile. Consulter les autorités appropriées pour le recyclage de ces accus.

La pila recargable de este producto es reciclable. Al final de su vida útil, de acuerdo con las leyes de diferentes países y estados, puede ser ilegal deshecharse de esta pila en el sistema municipal de residuos sólidos. Láme a los funcionarios encargados del control de residuos sólidos de su área para enterarse sobre las opciones de reciclaje o cómo deshecharse de la pila de forma apropiada.

The rechargeable battery contained in this product is recyclable. At the end of its useful life, under various country and state laws, it may be illegal to dispose of this battery in the municipal solid waste stream. Check with your local solid waste officials for details in your area for recycling options or proper disposal.



**ENGLISH**

**OPERATING INSTRUCTIONS**

Thank you for selecting Streamlight's truly remarkable portable lights. As with any fine instrument, reasonable care and maintenance of this product will provide years of dependable service.

Please read this manual before using your Streamlight. It includes important safety and operating instructions and should be saved. **Flashlight must be charged overnight before first use.**

**SAFETY**

- A. **SAVE THESE INSTRUCTIONS.** This manual contains important safety and operating instructions for operating your Streamlight and charger.
- B. **DO NOT OVERDISCHARGE NICKEL-CADMIUM BATTERIES.** Read the instructions under **Care and Use of Nickel-Cadmium Batteries** in this manual.
- C. **BEFORE USING THE BATTERY CHARGER, READ ALL INSTRUCTIONS AND CAUTIONARY MARKINGS ON THE CHARGER.**
- D. **CAUTION:** To reduce the risk of fire, electrical shock, or personal injury, DO NOT attempt to use this charger with any other attachment or unit. Likewise, DO NOT attempt to charge the Streamlight with any other charger.

**CAUTION: LED RADIATION – AVOID DIRECT EYE EXPOSURE – CLASS 2 LED PRODUCT**

Maximum LED output < 67 mW per IEC 60825-1, Edition 1.2 2001-08

**WARNING:** Never leave your Streamlight with its face against any surface while in operation. The resultant heat build-up can cause a fire.

- E. **DO NOT ABUSE THE CORD.** Never carry charger and holder by cord or pull the cord to disconnect the charger from a receptacle.
- F. **PLUG CHARGER DIRECTLY INTO AN ELECTRICAL OUTLET.** DO NOT use an extension cord.
- G. **DO NOT OPERATE A DAMAGED CHARGER.** Have damaged cords or plugs replaced immediately.
- H. **REMOVE STREAMLIGHT FROM CHARGER HOLDER BEFORE ATTEMPTING ANY ROUTINE CLEANING OR MAINTENANCE.** DO NOT try to repair the unit or charger yourself. Take it to a qualified service facility.
- I. **DO NOT INCINERATE THE BATTERY, EVEN IF IT IS SEVERELY DAMAGED OR COMPLETELY WORN OUT.** The batteries can explode in a fire. Handle the battery stick carefully and never attempt to short circuit.
- J. **A SMALL LEAKAGE OF ELECTROLYTE (potassium hydroxide solution) FROM THE BATTERY CELLS MAY OCCUR UNDER EXTREME USAGE OR TEMPERATURE CONDITIONS.** This does not necessarily indicate a failure. However, if the electrolyte gets on your skin:
  - Flush with copious quantities of water.
  - If battery liquid gets into your eyes, flush them with clear water for a minimum of 30 minutes and SEEK IMMEDIATE MEDICAL ATTENTION.
- K. **DO NOT PUT ANY METAL OBJECTS INTO THE CHARGING TERMINALS LOCATED IN THE CHARGER HOLDER.** Although there is no electrical shock hazard, this action could cause a burn injury.
- L. Use of this product for other than a lighting device is not recommended. Streamlight specifically disclaims liability for other than recommended use.
- M. Always observe battery polarity. A reversed battery will damage the Streamlight when charging is attempted. Never attempt to charge any batteries other than the nickel-cadmium type battery that is Streamlight original equipment. Recharging alkaline or carbon zinc batteries will damage the light.

**OPERATION**

The halogen lamp and LEDs may be used independently or together; there are independent switches for the halogen lamp and for the LEDs.

At low battery levels, it may not be possible to run the halogen lamp and LEDs simultaneously.

**MOUNTING THE CHARGER**

The Streamlight charger should never be mounted against any vinyl or heat sensitive surface.

The charger is designed to be mounted in any position up to 90° from vertical and up to six feet from its power source. AC and DC power cords are available. Each of the Streamlight power cords has a molded plug, which is keyed, and will fit into the charger only one (1) way. Use only approved Streamlight chargers and holders. Decide on a convenient location and make sure there is enough clearance to retrieve the flashlight (14 inches – minimum).

Use the charging sleeve itself as a template and mark the location of the mounting holes with a scribe. Drill the appropriate holes for the hardware you intend to use. The screws provided require 5/64" holes. Mount the charger securely to the mounting surface.

Plug the charger cord into the charger sleeve and then connect the charger to an appropriate power source.

All DC chargers, those with cigarette lighter adapters or unterminated leads, are meant for 12V DC, 15 volts maximum (negative ground only).

Before mounting a Streamlight charger in a vehicle, please read the following section.

**INSTALLING A DIRECT WIRE CHARGER**

The 12V DC Direct Wire Charge Cord (#22050) is offered for those who would like to permanently mount a Streamlight charger in their vehicle.

**IMPORTANT:** Before making electrical connections in a vehicle, keep in mind that a shorted auto battery can deliver hundreds of amperes, which can easily start a fire. Make all connections with insulated solder joints, lugs, or other devices intended for such use. Be sure that your installation is fused.

Depending on the Streamlight model and the condition of its battery, a Streamlight can draw up to .4 amps, 400 mA. Ordinarily, it is recommended that the light be connected directly to the battery. If your vehicle is used infrequently, i.e., weekly, we suggest that a Streamlight be connected to an ignition key-switched line to prevent the vehicle battery from discharging.

If you are familiar with a vehicle's electrical system, installing the Streamlight charger can be quite simple. The positive lead (striped) should be connected to the far side of an unswitched fuse holder; this is the side which is dead with fuse removed. The negative lead (unmarked) should be connected to a convenient chassis ground. Some vehicles have an accessory fuse holder. If you install your own fuse, a one amp slow-blow type is recommended.

**CHARGING**

**Remember to fully charge before use.** Several charge/discharge cycles are necessary to achieve full battery capacity. The Streamlight is designed to be left on charge continuously between uses. This ensures that the light is always ready for use. There is no danger of overcharging the battery. See **Care and Use of Batteries** for additional battery information.

To charge the Streamlight, turn off and insert it into the charger/holder. If the switch glows, it indicates that the battery is charging. It takes approximately 12-14 hours for a full charge; 5-6 hours for a 60% charge. In cases where the battery is severely discharged, it may take a few seconds for the switch to glow.

The SL-20X-LED/SL-20XP-LED should run at least one hour after a full charge.

**NOTE:** Leaving the flashlight on, once the lamp has become dim, can reduce the useful life of the battery.

Item	Quantity	Article	Ref.	Artikel	Quantity	Quantité	N° de pièce	Part No.	Description	Description	Description	Part No.	N° de pièce	Tail-Nr.
1	1				1		201601	Face Cap, 20X-LED	Tapa delantera, 20X-LED	Verre frontal 20X-LED	Verre frontal 20X-LED	201601	250002-1	Face Cap (Orange) 20XP-LED
							250002-2	Face Cap (Yellow) 20XP-LED	Tapa delantera (amarilla) 20XP-LED	Verre frontal (jaune) 20XP-LED	Verre frontal (jaune) 20XP-LED	250002-2	250002-1	Face Cap (Orange) 20XP-LED
							201604	0-Ring, 20X-LED	Junta tórica, 20X-LED	Joint torique, 20XP-LED	Joint torique, 20XP-LED	201604	250005	0-Ring, 20X-LED
							250005	0-Ring, 20XP-LED	Junta tórica, 20XP-LED	Joint torique, 20XP-LED	Joint torique, 20XP-LED	250005	250005	0-Ring, 20XP-LED
							201604	0-Ring, 20XP-LED	Junta tórica, 20XP-LED	Joint torique, 20XP-LED	Joint torique, 20XP-LED	201604	20160	0-Ring, 20XP-LED
							20160	Lens	Lente	Lentille	Lentille	20160	25127	Lamp Module, 20X-LED
							25127	Lamp Module, 20XP-LED	Módulo de lámpara, 20XP-LED	Module de lampe, 20XP-LED	Module de lampe, 20XP-LED	25127	240029	LED Kit
							240029	LED Kit	Kit de LEDs	Nécessaire de DEL	Nécessaire de DEL	240029	205003	Spacer, LED Assembly, 20X-LED
							205003	Spacer, LED Assembly, 20X-LED	Separador, ensamblaje de los LEDs, 20X-LED	Entretoise, ensemble DEL, 20X-LED	Entretoise, ensemble DEL, 20X-LED	205003	25141	Switch Module
							25141	Switch Module	Módulo del conmutador	Module de commutateur	Module de commutateur	25141	205010	Barrel/Head Assembly, 20X-LED
							205010	Barrel/Head Assembly, 20X-LED	Asamblea de la barra/cabeza, 20X-LED	Assemblée de la barre/tête, 20X-LED	Assemblée de la barre/tête, 20X-LED	205010	251020-1	Body Assembly (Black) 20XP-LED
							251020-1	Body Assembly (Black) 20XP-LED	Unidad del cuerpo (negro) 20XP-LED	Corps principal (noir) 20XP-LED	Corps principal (noir) 20XP-LED	251020-1	251020-2	Body Assembly (Yellow) 20XP-LED
							251020-2	Body Assembly (Yellow) 20XP-LED	Unidad del cuerpo (amarillo) 20XP-LED	Corps principal (jaune) 20XP-LED	Corps principal (jaune) 20XP-LED	251020-2	151706	0-Ring, Tailcap, 20X-LED
							151706	0-Ring, Tailcap, 20X-LED	Junta tórica, tapa de cola, 20X-LED	Joint torique, capuchon de fermeture, 20X-LED	Joint torique, capuchon de fermeture, 20X-LED	151706	250008	0-Ring, Tailcap, 20XP-LED
							250008	0-Ring, Tailcap, 20XP-LED	Junta tórica, tapa de cola, 20XP-LED	Joint torique, capuchon de fermeture, 20XP-LED	Joint torique, capuchon de fermeture, 20XP-LED	250008	240028	Spring, Tailcap, 20XP-LED
							240028	Spring, Tailcap, 20XP-LED	Resorte, tapa trasera	H ressort, capuchon arrière	H ressort, capuchon arrière	240028	205005	Tail Cap, 20X-LED
							205005	Tail Cap, 20X-LED	Tapa de cola, 20X-LED	Capuchon de fermeture, 20X-LED	Capuchon de fermeture, 20X-LED	205005	251003-1	Tail Cap (Orange) 20XP-LED
							251003-1	Tail Cap (Orange) 20XP-LED	Tapa de cola (naranja) 20XP-LED	Capuchon de fermeture (orange) 20XP-LED	Capuchon de fermeture (orange) 20XP-LED	251003-1	251003-2	Tail Cap (Yellow) 20XP-LED
							251003-2	Tail Cap (Yellow) 20XP-LED	Tapa de cola (amarillo) 20XP-LED	Capuchon de fermeture (jaune) 20XP-LED	Capuchon de fermeture (jaune) 20XP-LED	251003-2	20175	Battery, 20X-LED
							20175	Battery, 20X-LED	Batería, 20X-LED	Pile, 20X-LED	Pile, 20X-LED	20175	205004	Ribbed Inset, 20X-LED
							205004	Ribbed Inset, 20X-LED	Encaje acanalado, 20X-LED	Pièce d'insertion nervurée, 20X-LED	Pièce d'insertion nervurée, 20X-LED	205004	251014	Sieve, 20XP-LED
							251014	Sieve, 20XP-LED	Manguito, 20XP-LED	Maniguito, 20XP-LED	Maniguito, 20XP-LED	251014	220505	Charge Sleeve
							220505	Charge Sleeve	Manguito de carga	Maniguito de charge	Maniguito de charge	220505	22311	120V AC Charge Cord
							22311	120V AC Charge Cord	Cable de carga de 120 V CA	Cordon d'alimentation 120V CA	Cordon d'alimentation 120V CA	22311	220501	DC1 Charge Cord
							220501	DC1 Charge Cord	Cable de carga DC1	Cordon d'alimentation DC1	Cordon d'alimentation DC1	220501	220501	DC1 Charge Cord
							220501	DC1 Charge Cord	Cable de carga DC2 sin enchufe con enchufe para encendedor	Cordon d'alimentation CC2 sans prise avec prise allume-cigare	Cordon d'alimentation CC2 sans prise avec prise allume-cigare	220501	220504	DC2 Charge Cord
							220504	DC2 Charge Cord	Cable de carga DC2 without Plug	Cordon d'alimentation CC2 ohne Stecker	Cordon d'alimentation CC2 ohne Stecker	220504	22664	230V AC Charge Cord
							22664	230V AC Charge Cord	Cable de carga de 230 V CA	Cordon d'alimentation 230V CA	Cordon d'alimentation 230V CA	22664		

## Replacement Parts • Piezas de Repuesto • Pièces de Rechange • Ersatzteile

the protruding LED holders on the LED module, and place the lamp unit back into flashlight, taking care not to twist or pinch wires. Before replacing the face cap it is generally advised that the O-ring on the flashlight head be lightly coated with a silicone based grease.

- Replace face cap, the batteries and the tail cap. Do not over tighten the face cap and the tail cap.
- Your Streamlight should be ready for use.

**WARNING:** Be sure to use genuine Streamlight replacement parts. Use of another manufacturer's replacement parts could affect product performance.

### LED MODULE REPLACEMENT

It is unlikely that you will need to replace the LED module since the LEDs last up to 100,000 hours.

- Note the orientation of LED module. Remove it, unscrewing (3) #2 Screws holding it inside the flashlight head. Gently disconnect the module's connector by pulling the connector straight out.
- Replace the LED module with a new one, Streamlight part number 240029. Observe the orientation (as mentioned in step 1) and tighten the #2 Screws. Reconnect the connector on the LED module with the mating connector on the switch board.

### POWER FAILURE FEATURE

The SL-20X-LED and SL-20XP-LED have a Power Failure feature. If the halogen lamp and/or the LEDs are turned "on" before the light is inserted in the charger, the lamp(s) will light whenever power [AC or DC] to the charger is interrupted. Note that if a light with a fully discharged battery is charged with a switch "on," the lamp(s) will light when the flashlight is removed from the charger. Mobile users, such as police on surveillance, should be careful to shield the lens of the flashlight if in a situation where inadvertent display of light could cause a problem.

## STREAMLIGHT® LIMITED LIFETIME WARRANTY

Streamlight warrants this product to be free of defect for a lifetime of use. We will repair, replace or refund the purchase price, at our option, of any Streamlight product that does not work or that you manage to break for as long as you own it.

Of course, this **limited lifetime warranty** excludes abuse, batteries, bulbs and chargers. Rechargeable batteries and chargers have a one (1) year warranty with proof of purchase. Please return your Streamlight to our factory to take advantage of this guarantee. Go to [www.streamlight.com](http://www.streamlight.com) for the location of an authorized Streamlight repair center near you.

Serial # \_\_\_\_\_

Date of Purchase \_\_\_\_\_

### CARE AND USE OF NICKEL-CADMIUM BATTERIES

Since opinions within the battery manufacturing industry vary concerning the characteristics of nickel-cadmiums, we do not intend to give a complete technical explanation of their operation. We would rather describe as simply as possible how to get the most use from the nickel-cadmium batteries supplied with the Streamlight.

- Thoroughly read the section in this manual concerning safety procedures and charging the Streamlight.
- Fully charge before first use.
- Although the Streamlight is designed to be left on charge continuously, there are exceptions. If the surrounding temperature is below 10°F, continuous charging is not recommended. Additionally, if the light is going to be unused for three months or more, remove from charge.
- There are special considerations to note when using multi-cell rechargeable nickel-cadmium batteries, such as those found in certain Streamlight flashlights. If a nickel-cadmium battery is subject to repeated and extensive overdeep discharges, such as an aggressive conditioning procedure to eliminate "memory," which runs the battery down completely on a regular basis, it can experience a voltage reversal of one of the five cells. This can cause a build up of pressure inside the cell which could lead to venting of the electrolyte, cell damage and early battery failure. In addition, should the pressure relief vent on the top of the battery stick become damaged, this pressure build up could lead to the cell's bursting and possible injury.
- To obtain the safest and longest service from your rechargeable products, Streamlight, Inc., in conjunction with the leading manufacturers of nickel-cadmium batteries, offers the following recommendations:
  - Do not overdischarge nickel-cadmium batteries. Never leave the flashlight on once the lamp becomes dim. Discharging the battery past this point can damage it or shorten its life.
  - Do not periodically "condition" or "exercise" your flashlight battery despite what you may have been told about nickel-cadmium "memory." According to the most recent reports gained from technical manuals of battery manufacturers, the actual existence of "memory" is extremely unlikely. A regular ritual of deep discharging is specifically not recommended, unnecessary and will greatly shorten battery and lamp life.
  - If the battery is overdischarged, there may be a small leakage of electrolyte from the safety vent area on top of the cell. It appears as a white powdery substance and can affect the integrity of the electrical contact. We recommend that your battery be periodically inspected and the contact area wiped clean should any evidence of electrolyte leakage be present. Use caution when handling a battery that has leaked. The electrolyte is a strong caustic and can burn or irritate the skin and eyes. Wash thoroughly and seek competent medical attention.
  - While inspecting the battery, take note of the condition of the positive terminal cap on the top cell. Some suppliers' batteries are subject to vent damage. If this cap is dented the battery should be replaced or serviced.

**NOTE:** The rechargeable battery contained in this product is recyclable. At the end of its useful life, under various country and state laws, it may be illegal to dispose of this battery in the municipal solid waste stream. Check with your local solid waste officials for details in your area for recycling options or proper disposal or call 1-800-822-8837 for locating a drop off site near you.

### LAMP MODULE REPLACEMENT

- Before working on your Streamlight, remove tail cap and batteries.
- Unscrew and remove the face cap to expose lamp module. **NOTE:** One (1) O-ring and the lens should stay in the face cap as a sub-assembly, unless the lens is to be replaced. One (1) O-ring should stay on the flashlight's head.
- Pull lamp module an inch or so out of the flashlight and disconnect wires by pulling on the connectors, rather than tugging on the wires themselves.
- Replace with Streamlight lamp module 25127 (for SL-20XP-LED) and 20211 (for SL-20X-LED).
- Push connectors on to the lamp pins; polarity can be disregarded. Align the holes of the reflector with

SL-20XP™-LED (aufladbar)	
Abmessungen	Länge: 8,35 cm Handdurchmesser: 3,81 cm Kopfdurchmesser: 3,53 cm x 3,53 cm
Farbe	Schwarz
Gewicht	500 g
Material	Leichtes, aber sehr widerstandsfähiges Nylonpolymer-Gehäuse (LEDs) hoher Intensität mit Kapazität, Sub-Betriebsdauer
Lampe	8 Watt Halogen, 3 Leuchtdioden (LEDs) hoher Intensität mit Kapazität, Sub-Betriebsdauer
Batterie	Nickel-Kadmium-typischerweise 28.000 Kapazität, Sub-Betriebsdauer
Leistung	Halogen: 150 Lumen 3 LEDs-typischerweise 13 Lumen
Betriebsdauer	Halogen: 1,5 Stunden bei Halogen oder LEDs Doppelbetriebsdauer für Halogenes oder LEDs
Sonderfunktionen	Doppelbetriebsdauer für Halogenes oder LEDs

SL-20XP™-LED (rechargeable)	
Dimensions	Longueur: 8,35 cm x diamètre du corps: 3,81 cm x 3,53 cm x 3,53 cm
Couleur	Noir
Poids	500 g
Matériau	Boîtier allégéré et ultra-résistant en poly-carbonate confort en caoutchouc avec poignée de polyamide polymère électrolyseur en trois LED (diodes électroluminescentes) haute intensité, 1000 heures
Ampoule	Halogène 8 watt, trois LED (diodes électroluminescentes) haute intensité, 1000 heures
Pile	Nickel-cadmium rechargeable, haute capacité, sub-C
Puissance	Halogène: 28 000 candélabes, 150 lumens 3 DEL: 13 lumens typique
Durée de fonctionnement	Halogène: autonomie de pour lampe DEL ou pour lampe DCL ou halogène à LED, 1,5 heures en continu ou clignotant; 3 DEL: plus de 40 heures de fonctionnement
Caractéristiques	Double intensité pour charger 120V, 230V, 240V CA ou 12V CC

SL-20XP™-LED (rechargeable)	
Dimensions	Longitud: 8,35 cm x diámetro del cuerpo: 3,81 cm x 3,53 cm x 3,53 cm
Color	Naranja
Peso	500 gr
Material	Carcasa de aluminio con concha de nylon ligero y muy resistente diseñada para 1000 horas de alta intensidad
Bombilla	Halogeno de 8 vatios, tres LED (diodos electroluminiscentes) de alta intensidad para 1000 horas
Pilas	Recargable de níquel-cadmio sub-C de alta capacidad
Potencia	Halogeno: 28.000 velas, 150 lumen 3 LEDs: 13 lumen típico
Tempo de funcionamiento	Halogeno: 1,5 horas en modo continuo o modos de "parpadeo" y encendido continuo; 3 LEDs: más de 40 horas de reserva de energía; CA o 12 V CC
Características especiales	Controlador dual para halogeno o LED

SL-20XP™-LED (Rechargeable)	
Dimensions	Length: 1.32" x Major Diameter: 1.50"
Color	Yellow
Weight	1.1 lbs.
Material	Lightweight, super-tough nylon polymer with high-intensity LEDs
Bulb	8-watt halogen, three 100,000-hour high-intensity LEDs
Battery	High-capacity sub-cadmium rechargeable, nickel-cadmium
Power	Halogen: 28,000 candlepower, 150 lumens 3 LEDs: 13 lumens typical
Run Time	Halogen: 1.5 hours continuous or intermittent; 3 LEDs: 40+ hours emergency backup LED
Special Features	High-intensity beam "bank" or halogen or dual switch for 12V DC charging

SL-20X®-LED (aufladbar)	
Abmessungen	Länge: 8,35 cm Handdurchmesser: 3,81 cm Kopfdurchmesser: 3,53 cm x 3,53 cm
Farbe	Schwarz
Gewicht	0,77 Kg
Material	Fliegzeug-Aluminium
Lampe	10 Watt Halogen, 3 Leuchtdioden (LEDs) hoher Intensität mit Kapazität, Sub-Betriebsdauer
Batterie	Nickel-Kadmium-typischerweise 38.000 Kapazität, Sub-Betriebsdauer
Leistung	Halogen: 200 Lumen 3 LEDs-typischerweise 13 Lumen
Betriebsdauer	Halogen: 80 Minuten bei Halogen oder LEDs Doppelbetriebsdauer für Halogenes oder LEDs
Sonderfunktionen	Doppelbetriebsdauer für Halogenes oder LEDs

SL-20X®-LED (rechargeable)	
Dimensions	Longueur: 8,35 cm x diamètre du corps: 3,81 cm x 3,53 cm x 3,53 cm
Couleur	Noir
Poids	0,77 Kg
Matériau	Aluminium d'aviation
Ampoule	Halogène 10 watt, trois LED (diodes électroluminescentes) haute intensité, 1000 heures
Pile	Nickel-cadmium rechargeable, haute capacité, sub-C
Puissance	Halogène: 38 000 candélabes, 200 lumens typique
Durée de fonctionnement	Halogène: autonomie de pour lampe DCL ou halogène à LED, 80 minutes en continu ou clignotant; 3 DEL: plus de 40 heures de fonctionnement
Caractéristiques	Double intensité pour charger 120V, 230V, 240V CA ou 12V CC

SL-20X®-LED (rechargeable)	
Dimensions	Longitud: 8,35 cm x diámetro del cuerpo: 3,81 cm x 3,53 cm x 3,53 cm
Color	Naranja
Peso	0,77 Kg
Material	Aluminio para aviones
Bombilla	Halogeno de 10 vatios, tres LED (diodos electroluminiscentes) de alta intensidad para 1000 horas
Pilas	Recargable de níquel-cadmio sub-C de alta capacidad
Potencia	Halogeno: 38.000 velas, 200 lumen 3 LEDs: 13 lumen típico
Tempo de funcionamiento	Halogeno: 80 minutos en modo continuo o modos de "parpadeo" y encendido continuo; 3 LEDs: más de 40 horas de reserva de energía; CA o 12 V CC
Características especiales	Controlador dual para halogeno o LED

SL-20X®-LED (Rechargeable)	
Dimensions	Length: 1.32" x Major Diameter: 1.50"
Color	Yellow
Weight	1.7 lbs.
Material	Acrcrit Aluminum
Bulb	10-watt halogen, three 100,000-hour high-intensity LEDs "bank" or halogen or dual switch for 12V DC charging
Battery	High-capacity sub-cadmium rechargeable, nickel-cadmium
Power	Halogen: 38,000 candlepower, 150 lumens 3 LEDs: 13 lumens typical
Run Time	Halogen: 80 minutes continuous or intermittent; 3 LEDs: 40+ hours emergency backup LED
Special Features	High-intensity beam "bank" or halogen or dual switch for 12V DC charging

**IMPORTANT** – Be sure to use genuine **Streamlight®** replacement parts.

**PRODUCT REGISTRATION:** To register your product, go to [www.streamlight.com/support/](http://www.streamlight.com/support/) (Online Product Registration). Retain your receipt or any proof of purchase.

**PRODUCT USE:** Streamlight flashlights are intended for use as high intensity, heavy duty, rechargeable, portable light sources. Use of the flashlights for any purpose other than light sources is specifically discouraged by the manufacturer.

**IMPORTANTE** – Asegúrese de utilizar piezas de repuesto genuinas de **Streamlight®**.

**REGISTRO DE PRODUCTO** – Para registrar este producto visite [www.streamlight.com/support](http://www.streamlight.com/support) (registro de producto por Internet). Conserve su recibo o prueba de compra.

**UTILIZACIÓN DEL PRODUCTO** - Las linternas Streamlight se han diseñado para utilizarse como fuentes de luz de alta intensidad, para trabajos pesados, recargables y portátiles. La utilización de Streamlight para cualquier otra finalidad, además de una fuente de luz, está específicamente rechazada por el fabricante.

**IMPORTANT** – Il ne faut utiliser que des pièces de rechange d'origine **Streamlight®**.

**ENREGISTREMENT DU PRODUIT** – Visitez le site [www.streamlight.com/support/](http://www.streamlight.com/support/) pour enregistrer votre produit (enregistrement en ligne du produit). Conservez votre reçu ou toute preuve d'achat.

**UTILISATION DU PRODUIT** – Les torches Streamlight sont construites pour utilisation comme source d'éclairage à haute intensité, portable, rechargeable, pour service sévère. L'utilisation des torches Streamlight pour une application autre qu'une source de lumière est spécifiquement déconseillée par le fabricant.

**WICHTIGER HINWEIS** – Verwenden Sie ausschließlich original **Streamlight®**-Ersatzteile.

**PRODUKTREGISTRIERUNG** – Um Ihr Produkt zu registrieren, rufen Sie [www.streamlight.com/support/](http://www.streamlight.com/support/) (Online Product Registration) auf. Bewahren Sie die Quittung oder den Kaufbeleg auf.

**PRODUKT-EINSATZ:** Streamlight-Lampen sind für den Einsatz als sehr intensive, widerstandsfähige, wiederaufladbare, tragbare Lichtquellen vorgesehen. Vom Einsatz der Streamlight-Lampen für sonstige andere Zwecke, also nicht als Lichtquellen, rät der Hersteller ausdrücklich ab.



# SL-20X®-LED SL-20XP®-LED (Rechargeable) (Recargable) (Rechargeable) (Aufladbar)

Operating Instructions

Instrucciones de funcionamiento

Instructions d'utilisation

Bedienungsanleitung

## ESPAÑOL

### INSTRUCCIONES DE USO

Gracias por seleccionar esta extraordinaria linterna Streamlight. Como ocurre con cualquier instrumento de calidad, un cuidado y un mantenimiento razonables del producto le proporcionarán años de funcionamiento fiable.

Lea este manual antes de utilizar la linterna Streamlight. En él encontrará importante información de seguridad e instrucciones de uso, por lo que le conviene tenerlo siempre a mano. **La linterna se deberá cargar la noche anterior antes de usarla por primera vez.**

### SEGURIDAD

A. **GUARDE ESTAS INSTRUCCIONES.** Este manual contiene importante información de seguridad e instrucciones para utilizar la linterna Streamlight y el cargador.

B. **NO DESCARGUE EXCESIVAMENTE LAS BATERÍAS DE NÍQUEL-CADMIO.** Lea las instrucciones de Cuidado y uso de las baterías de níquel-cadmio de este manual.

C. **ANTES DE USAR EL CARGADOR DE BATERÍAS, LEA TODAS LAS INSTRUCCIONES Y ETIQUETAS DE PRECAUCIÓN QUE INCLUYE.**

D. **PRECAUCIÓN:** Para reducir el riesgo de incendio, sacudida eléctrica o daños personales, NO intente utilizar este cargador con ningún otro accesorio o unidad. Asimismo, NO intente cargar la linterna Streamlight con ningún otro cargador.

#### PRECAUCIÓN: RADIACIÓN LED - EVITE LA EXPOSICIÓN OCULAR DIRECTA – PRODUCTO LED DE CLASE 2

Potencia máxima del LED < 67 mW de acuerdo con IEC 60825-1. Edición 1.2 2001-08

**ADVERTENCIA:** No deje en ningún momento la linterna Streamlight en funcionamiento con la parte delantera apoyada sobre una superficie. La acumulación de calor podría producir fuego.

E. **NO USE EL CABLE INDEBIDAMENTE.** No transporte el cargador ni el soporte por el cable ni tire de él para desconectar el cargador de un receptáculo.

F. **CONECTE EL CARGADOR DIRECTAMENTE A UNA TOMA ELÉCTRICA.** NO utilice un cable alargador.

G. **NO UTILICE EL CARGADOR SI ESTÁ DAÑADO.** Sustituya inmediatamente los cables o enchufes dañados.

H. **RETIRE LA LINTERNA STREAMLIGHT DEL COMPARTIMENTO DEL CARGADOR ANTES DE LLEVAR A CABO CUALQUIER OPERACIÓN DE LIMPIEZA O MANTENIMIENTO.** NO intente reparar la unidad o el cargador usted mismo. Lleve el producto a un centro de servicio técnico.

I. **NO QUEME LA BATERÍA, INCLUSO AUNQUE ESTÉ MUY DAÑADA O COMPLETAMENTE GASTADA.** Las baterías pueden explotar en el fuego. Manipule la barra de batería con cuidado y no intente hacer un cortocircuito en ella.

J. **EN CONDICIONES EXTREMAS DE USO O DE TEMPERATURA PUEDE PRODUCIRSE UNA PEQUEÑA FUGA DE ELECTROLITO** (solución de hidróxido de potasio) DE LAS BATERÍAS. Esto no indica necesariamente una avería. Sin embargo, si el electrolito entra en contacto con la piel, siga estas instrucciones:

- Límpiese con grandes cantidades de agua.
- Si se introduce líquido de la batería en los ojos, límpielos con agua clara durante un mínimo de 30 minutos y SOLICITE ATENCIÓN MÉDICA INMEDIATAMENTE.

K. **NO INTRODUZCA OBJETOS METÁLICOS EN LOS TERMINALES DE CARGA SITUADOS EN EL COMPARTIMENTO DEL CARGADOR.** Si bien no hay riesgo de sacudida eléctrica, esta acción podría producir quemaduras.

L. No se recomienda utilizar este producto para fines distintos a los de iluminación. Streamlight rechaza específicamente toda responsabilidad por usos no recomendados.

M. Mantenga siempre la polaridad de la batería. Si la polaridad está invertida, se dañará la linterna Streamlight al intentar cargarla. No intente cargar baterías que no sean de níquel-cadmio originales de Streamlight. Si recarga pilas alcalinas o de zinc-carbón se dañará la linterna.

### FUNCIONAMIENTO

La lámpara halógena y los LED se pueden usar por separado o conjuntamente, ya que hay un conmutador independiente para la lámpara halógena y para los LED.

Si el nivel de la batería es bajo, quizá no pueda utilizar la lámpara halógena y los LED simultáneamente.

### MONTAJE DEL CARGADOR

El cargador Streamlight no se deberá montar jamás sobre una superficie de vinilo o sensible al calor.

El cargador está diseñado para montaje en cualquier posición hasta 90° desde la vertical y hasta casi 1,80 m desde su fuente de alimentación. Pueden utilizarse cables de alimentación de CA y CC. Los cables de alimentación Streamlight disponen de un enchufe moldeado que está adaptado y que se insertará en el cargador en una sola dirección. Utilice únicamente cargadores y compartimentos autorizados por Streamlight. Elija un lugar conveniente y asegúrese de que haya suficiente espacio como para retirar la linterna (35,5 cm)

Utilice el manguito de carga como plantilla y marque la ubicación de los orificios de montaje con un marcador. Realice los orificios para el equipo que desea utilizar. Los tornillos suministrados requieren orificios de 0,20 cm (5/64 pulg.). Monte el cargador firmemente a la superficie de montaje.

Conecte el cable del cargador al manguito del cargador y, a continuación, conecte el cargador a una fuente de alimentación adecuada.

Todos los cargadores de corriente continua (DC), aquellos con adaptadores para encendedores de cigarrillos o con extremos abiertos, están creados para usar corriente continua de 12 v (15 v como máximo), (con negativo a masa únicamente).

Antes de montar un cargador Streamlight en un vehículo lea la sección siguiente.

### LA INSTALACIÓN DE UN CARGADOR DIRECTO DE ALAMBRE

El 12V DC cuerda de directa de alambre (#22050) se oferta para aquellos que a gustaría montar permanentemente un cargador Streamlight en su vehículo.

**IMPORTANTE:** Antes de establecer conexiones eléctricas en un vehículo, tenga en cuenta que una batería de automóvil cortocircuitada puede emitir centenares de amperios, que pueden producir fuego fácilmente. Realice todas las conexiones con las uniones, los terminales y otros elementos destinados a tal fin debidamente soldados y aislados. Asegúrese de que la instalación está equipada con un fusible.

Según el modelo de Streamlight y el estado de su batería, una linterna Streamlight puede consumir 0,4 amps (400 mA). Generalmente se recomienda conectar directamente la linterna a la batería. Si usa poco el vehículo -una vez a la semana, por ejemplo- le sugerimos que conecte una Streamlight a una línea conmutada por la llave de encendido para prevenir que la batería del vehículo se descargue.

Si está familiarizado con el sistema eléctrica del vehículo, la instalación del cargador Streamlight puede resultarle bastante sencilla. Deberá conectar el cable positivo (con rayas) con el extremo opuesto de un portafusible sin interruptor; éste es el extremo inactivo cuando el fusible no está presente. Deberá conectar el cable negativo (sin marcas) a una toma de tierra adecuada del chasis. Algunos vehículos tienen un portafusible accesorio. Si usted instala su propio fusible, le recomendamos utilizar uno con retardo, de un amperio.

### CARGA

**Recuerde que debe cargar la linterna totalmente antes de usarla.** Se necesitan varios ciclos de carga/descarga hasta alcanzar la plena capacidad de la batería. La linterna Streamlight está diseñada para dejarla cargándose continuamente, lo que garantiza que siempre está lista para usar. No existe el peligro de cargar excesivamente la batería. Si desea más información, consulte Cuidado y uso de las baterías.

Para cargar la linterna Streamlight, apáguela e insértela en el cargador/compartimento. Si el interruptor resplandece, significa que la batería se está cargando. La linterna tarda unas 12-14 horas en cargarse completamente, y unas 5 o 6 horas para cargarse hasta un 60% de su capacidad. Si la batería está muy descargada, es posible que los LED tarden unos segundos en iluminarse.

La linterna SL-20X-LED/SL-20XP-LED deberá funcionar un mínimo de una hora después de una carga completa.

**NOTA:** Si deja la linterna encendida cuando la lámpara tiene poca intensidad puede reducirse la vida útil de la batería.

### CUIDADO Y USO DE LAS BATERÍAS DE NÍQUEL-CADMIO

Dado que existen diversas opiniones entre los fabricantes en relación con las características de las baterías de níquel-cadmio, no es nuestra intención ofrecer una explicación técnica completa sobre su funcionamiento. Nos limitaremos a describir con la mayor sencillez posible cómo obtener el máximo rendimiento de las baterías de níquel-cadmio suministradas con la linterna Streamlight.

- Lea atentamente la sección del manual sobre procedimientos de seguridad y carga de la linterna Streamlight.
- Cargue la batería completamente antes de usar por primera vez.
- Si bien la linterna Streamlight está diseñada para dejarla cargándose continuamente, hay algunas excepciones. Si la temperatura ambiente es inferior a -12°C, no se recomienda la carga continua. Asimismo, si no va a utilizar la linterna durante tres meses o más, no la cargue.
- Debemos hacer algunas consideraciones especiales sobre el uso de baterías de níquel-cadmio recargables de múltiples pilas como las que se encuentran en algunas linternas Streamlight. Si una batería de níquel-cadmio está sujeta a descargas repetidas, prolongadas y excesivamente intensas, este procedimiento de condicionamiento tan agresivo para eliminar el "efecto memoria", que agota la batería completamente de forma periódica, puede provocar una inversión de tensión en una de las cinco pilas. Esto puede producir una acumulación de presión dentro de la pila que puede dar lugar a la fuga del electrolito, daños en la pila y fallos prematuras en la batería. Además, si el orificio de alivio de presión de la parte superior de la barra de batería resulta dañado, esta acumulación de presión puede provocar la explosión de la pila y posibles daños o lesiones a la persona.
- Para obtener el servicio más seguro y duradero de los productos recargables, Streamlight, Inc. y los principales fabricantes de baterías de níquel-cadmio ofrecen las siguientes recomendaciones:
  - No descargue excesivamente las baterías de níquel-cadmio. No deje la linterna encendida cuando la lámpara tiene poca intensidad. La descarga de la batería más allá de este punto puede dañarla o reducir su vida útil.
  - No "condicione" ni "ejercite" periódicamente la batería de la linterna, independientemente de lo que le hayan aconsejado sobre la "memoria" de las baterías de níquel-cadmio. Los manuales técnicos de fabricantes de baterías señalan que la existencia de "efecto memoria" es extremadamente improbable. Las descargas periódicas en profundidad no están recomendadas, son innecesarias y reducirán considerablemente la vida útil de la batería y la lámpara.
  - Si la batería se descarga excesivamente, puede producirse una pequeña fuga de electrolito alcalino desde el área de alivio de seguridad de la parte superior de la pila. Aparece como una especie de polvo blanco y puede afectar a la integridad del contacto eléctrico. Se recomienda inspeccionar periódicamente la batería y limpiar el área de contacto en el caso de que aparezcan indicios de fugas de electrolito. Adopte las medidas de precaución necesarias a la hora de manipular una batería que ha tenido fugas. El electrolito es un potente producto cáustico que puede quemar o irritar la piel y los ojos. Lávese bien y busque atención médica competente.
  - Mientras inspecciona la batería, tenga en cuenta el estado de la tapa del terminal de la pila superior. Las baterías de algunos proveedores pueden experimentar daños en el orificio de alivio si se deteriora esta tapa, en cuyo caso habría que sustituir o reparar la batería.

**NOTA:** La batería recargable de este producto es reciclable. En algunos países y estados puede ser ilegal desechar esta batería a través de los servicios estándar de recogida de residuos sólidos municipales al final de su vida útil. Consulte las opciones de reciclaje o de eliminación adecuados a las autoridades locales encargadas de la recogida de residuos o llame al 1-800-822-8837 para conocer el centro de recogida más próximo.

### SUSTITUCIÓN DEL MÓDULO DE LÁMPARA

- Antes de desmontar la linterna Streamlight, retire la tapa de cola y las baterías.
- Desatornille y extraiga la tapa delantera para ver el módulo de lámpara. **NOTA:** Una junta tórica y la lente deberán quedar en la tapa delantera como subunidad, a menos que desee sustituir la lente. Otra junta tórica deberá quedar en la cabeza de la linterna.
- Extraiga de la linterna el módulo de lámpara tirando de él unos 2,5 cm y desconecte los cables desde los conectores, no desde los cables.
- Reemplace con el módulo de lámpara Streamlight 25127 (por SL-20XP-LED) y 20211 (por SL-20X-LED).
- Pulse los conectores sobre las clavijas de la lámpara. No se preocupe de mantener la polaridad. Alinee los orificios del reflector con los compartimentos de los LED que sobresalen en el módulo LED y vuelva a colocar la unidad de la lámpara en la linterna, con cuidado de no torcer ni pellicazar los cables. Antes de colocar la tapa delantera se recomienda recubrir ligeramente la junta tórica de la cabeza de la linterna con un lubricante de uso doméstico, preferentemente una grasa con base de silicona.

- Coloque la tapa delantera, las baterías y la tapa de cola. No apriete en exceso las tapas delantera y de cola.
- La linterna Streamlight estará lista para utilizar.

**ADVERTENCIA:** Utilice piezas de recambio Streamlight originales. El uso de piezas de recambio de otros fabricantes puede afectar al rendimiento del producto.

### SUSTITUCIÓN DEL MÓDULO DE LED

Es poco probable que necesite sustituir el módulo de LED, dado que los LED tienen una duración de 100.000 horas.

- Observe la orientación de el módulo LED. Extraígala, extrayendo tres tornillos N° 2 que la fijan en el interior de la cabeza de la linterna. Desconecte suavemente el conector de la unidad tirando de el Conector hacia fuera.
- Reemplace el módulo de LEDs con uno nuevo (parte Streamlight número 240029). Observe su orientación, según se menciona en el paso 1, y ajuste los tornillos nº 2. Vuelva a conectar el conector en el módulo de LEDS con el conector que está en el tablero de control.

### FALLA EN LA ELECTRICIDAD

Las linternas 20X-LED y 20XP-LED pueden detectar fallas en la electricidad. Si la lámpara halógena o los LEDS se ponen en posición "encendido" antes de que la linterna esté colocada en el cargador, la(s) lámpara(s) se encenderá(n) cada vez que se interrumpa la electricidad (corriente continua o alterna) al cargador. Note que si una luz con la batería totalmente descargada se carga con el interruptor en modo "encendido", la(s) lámpara(s) se encenderá(n) cuando la linterna se quite del cargador. Los usuarios móviles, como los agentes de servicio, deben tener cuidado de cubrir el lente de la linterna en situaciones en las que el mostrar accidentalmente la luz podría causar un problema.

## GARANTÍA DE POR VIDA LIMITADA DE 10 AÑOS DE STREAMLIGHT

Streamlight garantiza que sus productos estarán libres de defectos durante un período de uso limitado de 10 años.

Streamlight reparará, sustituirá o devolverá el dinero de la compra (a nuestra opción) de cualquier producto Streamlight que no funcione o que se rompa durante el tiempo que usted lo posea.

Por supuesto, esta **garantía de por vida limitada** excluye abuso, las baterías, las bombillas y los cargadores. Las baterías recargables y los cargadores tienen una garantía de un (1) año con la prueba de compra. Por favor, devuelva su Streamlight a nuestra fábrica para aprovecharse de esta garantía. Vaya a [www.streamlight.com](http://www.streamlight.com) para localizar un centro de reparación autorizado de Streamlight cerca de usted. **En cualquier país o bajo cualquier jurisdicción donde hay restricciones es pecíficas sobre garantías de por vida limitadas, Streamlight ofrece una garantía limitada de diez años.**

Número de serie \_\_\_\_\_

Fecha de compra \_\_\_\_\_

## FRANÇAIS

### CONSIGNES D’UTILISATION

Merci d’avoir choisi les remarquables lampes de poche Streamlight. Comme pour tous les produits de qualité, quelques précautions et un entretien modéré suffisent à vous assurer des années de tranquillité.

Veillez lire ces notes avant d’utiliser votre Streamlight. Il contient des consignes de sécurité et d’utilisation importantes et nous vous recommandons de le conserver. **La lampe doit rester en charge pendant toute une nuit avant une première utilisation.**

### SÉCURITÉ

- CONSERVEZ CES CONSIGNES. Ce manuel contient des consignes de sécurité importantes pour l’utilisation de votre Streamlight et de son chargeur.
- NE PAS ATTENDRE QUE LA BATTERIE AU NICKEL-CADMIUM SOIT TOTALEMENT DÉCHARGÉE. Lire les consignes du chapitre Utilisation et entretien des piles au nickel-cadmium.
- LIRE TOUTES LES CONSIGNES D’UTILISATION ET DE SÉCURITÉ AVANT D’UTILISER LE CHARGEUR.
- ATTENTION** : afin de réduire les risques d’incendie, de choc électrique ou de blessure, NE PAS TENTER d’utiliser ce chargeur avec une autre lampe ou d’autres accessoires. De même, NE PAS TENTER de recharger la Streamlight avec un autre chargeur.

#### **ATTENTION : RISQUES DE RAYONNEMENT DEL – ÉVITEZ L’EXPOSITION DIRECTE AVEC LES YEUX – PRODUIT DEL CLASSE 2**

Puissance DEL maximale < 67 MW, conformément aux normes CEI 60825-1. Édition 1.2 08/2001

- AVERTISSEMENT:** ne jamais poser votre Streamlight sur sa partie vitrée pendant son utilisation. L’accumulation de la chaleur pourrait provoquer un incendie.
- MANIPULER LE CORDON AVEC SOIN. Ne jamais porter le chargeur ou son support par le cordon: ne pas tirer sur le cordon pour extraire le chargeur de son support.
  - BRANCHER LE CHARGEUR DIRECTEMENT SUR UNE PRISE ÉLECTRIQUE. NE PAS UTILISER de rallonge.
  - NE PAS UTILISER UN CHARGEUR ENDOMMAGÉ. Remplacez immédiatement les prises ou les cordons abîmés.
  - RETIRER LA STREAMLIGHT DU CHARGEUR AVANT DE PROCÉDER A L’ENTRETIEN OU AU NETTOYAGE DE LA LAMPE. NE PAS TENTER de réparer vous-même la lampe ou le chargeur. Confiez-les à un réparateur qualifié.
  - NE PAS INCINÉRER LES PILES, MÊME SI CELLES-CI SONT TRÈS ENDOMMAGÉES OU TOTALEMENT USÉES. Le feu peut les faire exploser. Manipuler la pile avec précaution et ne jamais tenter de la mettre en court-circuit.
  - DE PETITES FUITES D’ÉLECTROLYTE (solution d’hydroxyde de potassium) PEUVENT SE PRODUIRE DANS CERTAINES CONDITIONS EXTRÊMES D’UTILISATION OU DE TEMPÉRATURE. Ce n’est pas forcément un signe de panne. Toutefois, si cette solution entrain en contact avec la peau :
    - rincer à grande eau ;
    - en cas de projection dans les yeux, les rincer abondamment à l’eau claire pendant au moins 30 minutes et CONSULTER IMMÉDIATEMENT UN MÉDECIN.
  - N’INTRODUIRE AUCUN OBJET MÉTALLIQUE DANS LA PRISE DE CHARGE SITUÉE À L’INTÉRIEUR DU CHARGEUR. Bien qu’il n’y ait aucun risque de choc électrique, cela pourrait provoquer des brûlures.
  - Il est déconseillé d’utiliser ce produit à d’autres fins que l’éclairage. Streamlight décline toute responsabilité en cas d’utilisation non conforme.
  - Toujours respecter la polarité de la pile. Une pile inversée peut endommager la Streamlight, au moment de la mise en charge. Ne jamais tenter de recharger d’autres piles que celles de type nickel-cadmium fournies avec la Streamlight. Vous pouvez endommager votre lampe en rechargeant des piles alcalines ou Leclanché.

### UTILISATION

Les lampes DEL et halogène peuvent s’utiliser ensemble ou indépendamment, les deux possédant chacune un interrupteur.

Si la batterie est trop faible, il peut être impossible d’utiliser simultanément les lampes DEL et halogène.

### INSTALLATION DU CHARGEUR

Le chargeur Streamlight ne doit jamais être installé sur une surface vinylo ou sensible à la chaleur.

Le chargeur est conçu pour être installé dans n’importe quelle position, jusqu’à 90° par rapport à la vertical et 1,80 m de sa source d’alimentation. Des cordons CA et CC sont disponibles. Tous les cordons d’alimentation Streamlight sont équipés d’une prise moulée, à clavette, qui ne s’adaptent au chargeur que dans une (1) seule position. N’utilisez que les chargeurs et les supports agrées Streamlight. Choisissez un emplacement à votre convenance et prévoyez assez d’espace pour pouvoir retirer la lampe. Décider d’un emplacement commode et s’assurer d’un écartement suffisant pour récupérer la lampe de poche (minimum de 35,5 cm).

Utilisez le manchon de charge comme modèle et repérez l’emplacement des trous de montage avec une pointe à tracer. Percez les trous adaptés au matériel que vous avez l’intention d’utiliser. Les vis fournies nécessitent des trous de 2 mm (5/64 pouces). Fixez le chargeur solidement sur cette surface.

Connectez le cordon d’alimentation du chargeur au manchon de charge puis branchez le chargeur sur une prise électrique adaptée.

Tous les chargeurs CC, sans connecteur ou avec adaptateur allume-cigare, sont prévus pour 12 V CC, 15 volts maximum. Tous les chargeurs c.c., ceux avec adaptateurs d’allume-cigarettes ou conducteurs sans terminaison, sont conçus pour 12 V c.c., 15 volts maximum (mise à la terre négative seulement).

Avant de monter un chargeur Streamlight dans un véhicule, lisez s’il vous plaît la section suivante.

### INSTALLER D’UN CHARGEUR DE FIL DIRECT

Le 12V DC de corde de charge (#22050) métallique direct est offert pour ceux qui voudraient en permanence un charger Streamlight dans leur véhicule.

**IMPORTANT:** avant d’effectuer les connections électriques dans un véhicule, n’oubliez pas qu’une batterie de voiture court-circuitée peut produire des centaines d’ampères, ce qui peut facilement provoquer un incendie. Effectuez toutes les connections avec des épissures brasées isolées, des cosses ou tout autre système adapté. Veillez à munir votre installation de fusibles.

Selon le modèle de la lampe et l’état de la batterie, une Streamlight peut consommer jusqu’à 4 ampères ou 400 mA. Il est généralement conseillé de connecter la lampe directement à la batterie. Si votre véhicule est utilisé rarement, à savoir, une fois par semaine, nous vous suggérons de raccorder un Streamlight à une ligne commutée par la clé d’allumage pour empêcher la batterie du véhicule de se décharger.

Si vous connaissez le système électrique d’un véhicule, il est assez facile d’installer le chargeur Streamlight. Le fil positif (rayé) doit être connecté à la borne qui n’est pas reliée à l’alimentation du porte-fusible choisi. Le fil négatif (uni) doit être relié à la masse. Certains véhicules ont un porte-fusibles libre. Si vous installez vous-même un fusible, nous vous conseillons de choisir un fusible à action retardée de 1 ampère.

### MISE EN CHARGE

**N’oubliez pas de charger la lampe à fond avant utilisation.** Plusieurs cycles de charge complets seront nécessaires avant que la batterie n’atteigne sa capacité maximale. La Streamlight est conçue pour être laissée en charge en permanence entre chaque utilisation. Cela permet à la lampe d’être toujours prête à l’emploi. Il n’y a aucun risque de surcharger la batterie. Voir le chapitre Utilisation et entretien des piles pour plus de renseignements.

Éteignez la Streamlight et insérez-la dans le chargeur pour la recharger. Si le commutateur luit, cela indique que la batterie est en charge. Il faut environ 12 à 14 heures pour la recharger à fond, 5 à 6 heures pour la recharger à 60%. Dans le cas où la pile aurait été totalement déchargée, il faudra peut-être attendre quelques secondes avant que la lampe DEL ne s’allume.

La SL-20X-DEL/SL-20XP-DEL doit restée allumée pendant au moins une heure après avoir été chargée à fond.

**REMARQUE:** quand la lampe commence à faiblir, la laisser allumée peut réduire la durée de vie de la batterie.

### UTILISATION ET ENTRETIEN DES PILES AU NICKEL-CADMIUM

Dans la mesure où les fabricants ont des avis divergents en ce qui concerne les caractéristiques des piles au nickel-cadmium, nous préférons nous abstenir de fournir une description détaillée de leur fonctionnement. Nous nous contenterons d’expliquer aussi simplement que possible la façon de tirer au mieux partie des piles au nickel-cadmium fournies avec la Streamlight.

- Veillez lire soigneusement les chapitres de ce manuel concernant la sécurité et la mise en charge de la Streamlight.
- Charger la lampe à fond avant une première utilisation.
- Bien que la Streamlight soit conçue pour être laissée en charge en permanence, il existe quelques exceptions. Il est déconseillé de la laisser en charge quand la température ambiante descend au-dessous de -12° C Il est en outre préférable de la retirer du chargeur si la lampe doit restée inutilisée pendant trois mois ou plus.
- Il y a certaines considérations à prendre en compte quand on utilise des piles au nickel-cadmium rechargeables telles que celles qui sont fournies avec certaines lampes Streamlight. Si une batterie au nickel-cadmium est totalement déchargée de façon répétitive, comme c’est le cas avec certaines techniques de conditionnement utilisées pour éliminer sa « mémoire », cela peut produire un retour de tension dans l’une des cinq piles. Cela peut être la cause d’une accumulation de pression à l’intérieur de la pile conduisant à une fuite d’électrolyte capable d’endommager la pile et de provoquer une panne de la batterie. En outre, si la busette d’échappement située en haut de la pile bâton est abîmée, l’accumulation de la pression peut faire exploser la pile et provoquer des blessures.

5. Afin de garantir un bon fonctionnement et une longue vie à vos piles rechargeables, Streamlight, Inc. et les fabricants de piles au nickel-cadmium proposent les mesures suivantes :

- Ne pas attendre que les piles au nickel-cadmium soient totalement déchargées. Ne jamais laisser la lampe allumée quand elle commence à faiblir. Continuer à décharger les piles peut les endommager ou réduire leur durée de vie.
- Évitez de « conditionner » vos piles, malgré tout ce que vous avez pu entendre dire sur la « mémoire » des piles au nickel-cadmium. Selon les rapports les plus récents parus dans les manuels techniques des fabricants de piles, l’existence d’une telle « mémoire » est tout à fait improbable. Il n’est absolument pas recommandé de décharger totalement ces piles ; cela n’est pas nécessaire et risque de réduire la durée de vie des piles et de la lampe.
- Si la pile est trop déchargée, cela peut causer une petite fuite d’électrolyte par la busette de sécurité, située en haut de la pile. Cette fuite prend la forme d’une poudre blanche qui peut gêner le contact. Nous vous conseillons d’inspecter régulièrement les piles et d’essuyer cette poudre en cas de fuite. Si vous constatez une fuite, veillez à manipuler la pile avec précaution. L’électrolyte est une solution fortement caustique capable de brûler ou d’irriter la peau et les yeux. Se laver soigneusement et obtenir des soins médicaux compétents.
- Au cours de cette inspection des piles, vérifiez l’état du capuchon du pôle positif de la pile supérieure. Les busettes des piles de certains fabricants peuvent être endommagées si ce capuchon est bosselé et, dans ce cas, la pile doit être remplacée ou réparée.

**REMARQUE:** la pile rechargeable contenue dans ce produit est recyclable. Des lois interdisent, dans certains pays, de jeter ce type de piles dans les poubelles destinées aux déchetteries municipales. Consultez la mairie de votre lieu de résidence pour connaître les options disponibles ou appelez le 1-800-822-8837 pour localiser le point de récupération le plus près de chez vous.

### REMPLACEMENT DU MODULE DE LAMPE

- Retirez le capuchon de fermeture et les piles de votre Streamlight avant d’effectuer le remplacement.
- Dévissez et retirez le verre frontal pour accéder au module de lampe. **REMARQUE:** laissez un (1) joint torique (en forme d’anneau) et la lentille dans le verre frontal, sauf s’il faut également remplacer la lentille. Laissez un (1) joint torique à l’intérieur de la tête de lampe.
- Sortez le module de lampe d’environ 2,5 cm et déconnectez les fils en tirant sur les connecteurs et non sur les fils eux-mêmes.
- Remplacer par la lampe Streamlight module 25127 (pour SL-20XP-LED) et 20211 (pour SL-20X-LED).
- Rebrancher les connecteurs (la polarité est sans importance). Alignez les trous du réflecteur sur les supports en relief de le module DEL et replacez le module dans la lampe, en prenant soin de ne pas tordre ou pincer les fils. Il est généralement conseillé, avant de replacer le verre frontal, d’enduire légèrement le joint torique de la tête de lampe d’un lubrifiant ménager, de préférence à base de silicone.
- Remplacez le verre frontal, les piles et le capuchon de fermeture. Évitez de trop serrer le verre frontal et le capuchon.
- Votre Streamlight est prête.

**AVERTISSEMENT:** veillez à n’utiliser exclusivement que des pièces de rechange Streamlight. L’utilisation de pièces différentes pourrait affecter le bon fonctionnement du produit.

### REMPLACEMENT DU MODULE DE LAMPE DEL

Il est peu probable que vous ayez à remplacer le module DEL, puisqu’il est conçu pour fonctionner 100 000 heures.

- Observez l’orientation de le module DEL. Retirez-la, en dévissant les 3 vis n°2 qui la retiennent à l’intérieur de la tête de lampe. Débranchez le connecteur de l’unité en tirant doucement sur le Connecteur.
- Remplacer le module DEL par un nouveau, Streamlight numéro de pièce 240029. Prendre note de l’orientation comme indiqué à l’étape 1, et serrer les vis n° 2. Raccorder à nouveau le connecteur du module DEL sur le connecteur correspondant du tableau.

### FONCTION PANNES DE COURANT

Les produits 20X-LED et 20XP-LED sont pourvus d’une fonction pannes de courant. Si la lampe halogène et/ou les DEL sont activées avant que la lampe ne soit insérée dans le chargeur, la ou les lampes s’allumeront lors de chaque interruption du courant (alternatif ou continu) au chargeur. Il convient de remarquer que, si une lampe dont la pile est entièrement déchargée est chargée avec un « interrupteur en position de marche », la ou les lampes s’allumeront lorsque la lampe de poche sera retirée du chargeur. Les utilisateurs mobiles, tels que les agents de police en surveillance, doivent veiller à protéger la lentille de la lampe de poche s’ils se trouvent dans une situation où un allumage accidentel pourrait présenter un problème.

## GARANTIE DE VIE LIMITÉE DE 10 ANS DE STREAMLIGHT

Streamlight garantit que ses produits sont exempts de défautsités pendant une vie d’utilisation limitée à 10 ans.

À notre choix, nous réparerons, remplacerons ou rembourserons le prix d’achat de tout produit Streamlight qui ne fonctionne pas ou que vous réussissez à casser, aussi longtemps que vous en êtes propriétaire.

Il va sans dire que cette garantie **de vie limitée** ne comprend pas l’utilisation abusive, les piles, les ampoules et les chargeurs. Les piles rechargeables et les chargeurs sont garantis pendant un (1) an à condition qu’ils soient accompagnés d’une preuve d’achat. Pour vous prévaloir de cette garantie, veuillez retourner votre Streamlight à notre usine. Visitez le site [www.streamlight.com](http://www.streamlight.com) pour connaître l’emplacement d’un centre de réparation Streamlight agréé proche de vous. **Dans tout pays ou à tout endroit où il existe des limitations particulières quant aux garanties de vie limitée, Streamlight offre une garantie limitée de 10 ans.**

N° de série \_\_\_\_\_

Date d’achat \_\_\_\_\_

## DEUTSCH

### BEDIENUNGSANLEITUNG

Vielen Dank für Ihre Wahl von Streamlight, den außerordentlichen tragbaren Lampen. Wie bei jedem Feinstrument sorgen angemessene Pflege und Wartung dieses Produkts für Jahre zuverlässigen Betriebs. Bitte lesen Sie diese Anleitung, bevor Sie Ihr Streamlight verwenden. Sie enthält wichtige Sicherheits- und Betriebsanleitungen. Bewahren Sie sie sorgfältig auf. **Die Taschenlampe muss vor dem erstmaligen Gebrauch über Nacht aufgeladen werden.**

### SICHERHEIT

- BEWAHREN SIE DIESE ANLEITUNG AUF. Sie enthält für den Betrieb Ihres Streamlight und Ladegeräts wichtige Sicherheits- und Betriebsanleitungen.
- NICKEL-KADMIUM-BATTERIEN NICHT ÜBERMÄSSIG ENTLADEN. Lesen Sie die Informationen unter Pflege und Verwendung von Nickel-Kadmium-Batterien in dieser Anleitung.
- VOR DER VERWENDUNG DES BATTERIE-LADEGERÄTS MÜSSEN ALLE ANLEITUNGEN UND VORSICHTSHEINWEISE AM LADEGERÄT GELESEN WERDEN.
- ACHTUNG:** Um die Gefahr eines Brandes, eines elektrischen Schlages oder von Körperverletzungen zu reduzieren, NIE versuchen, dieses Ladegerät mit einem anderen Gerät oder einer anderen Einheit zu verwenden. Ebenso NIE versuchen, das Streamlight mit einem anderen Ladegerät aufzuladen.

#### ACHTUNG: LED-STRAHLUNG – DIREKTEN AUGENKONTAKT VERMEIDEN - LED-PRODUKT DER KLASSE 2

Maximale LED-Ausgangsleistung < 67 mW gemäß IEC 60825-1, Edition 1.2 2001-08

- WARNUNG:** Das Streamlight nie mit der Vorderseite auf einer Oberfläche liegen lassen, solange es eingeschaltet ist. Durch die dadurch entstehende Hitze besteht Brandgefahr.
- VORSICHTIG MIT DEM KABEL UMGEHEN. Das Ladegerät und den Halter nie am Kabel tragen oder heftig am Kabel ziehen, um das Ladegerät von einer Buchse zu trennen.
  - LADEGERÄT DIREKT AN EINER STECKDOSE ANSCHLIESSEN. KEIN Verlängerungskabel verwenden.
  - EIN BESCHÄDIGTES LADEGERÄT NICHT VERWENDEN. Beschädigte Kabel oder Stecker sofort ersetzen lassen.
  - STREAMLIGHT VOM HALTER DES LADEGERÄTS ENTFERNEN, BEVOR ROUTINEMÄSSIGE WARTUNGS- ODER REINIGUNGSARBEITEN DURCHFÜHRT WERDEN. NICHT versuchen, die Einheit oder das Ladegerät selbst zu reparieren. Zu einer qualifizierten Servicestelle bringen.
  - DIE BATTERIE NIE ANZÜNDEDN, SELBST WENN SIE SCHWER BESCHÄDIGT ODER GANZ ABGENÜTZT IST. Die Batterien können in einem Feuer explodieren. Vorsichtig mit der Batterie umgehen und nie versuchen, die Batterie kurz zu schließen.
  - BEI EXTREMEN EINSATZ- ODER TEMPERATURBEDINGUNGEN KANN ETWAS ELEKTROLYT (Kaliumhydroxidlösung) AUS DEN BATTERIEZELLEN AUSLAUFEN. Dies bedeutet nicht unbedingt einen Ausfall des Geräts. Falls das Elektrolyt jedoch Ihre Haut berührt, wie folgt vorgehen:
    - Kontaktstelle mit viel Wasser spülen.
    - Falls Batteriefähigkeit in die Augen gelangt, diese mit sauberem Wasser mindestens 30 Minuten ausspülen und SOFORT EINEN ARZT AUFSUCHEN.
  - KEINE METALLOBJEKTE IN DIE LADEANSCHLÜSSE AM HALTER DES LADEGERÄTS EINFÜHREN. Obgleich dadurch nicht die Gefahr eines elektrischen Schlages besteht, besteht doch Verletzungsgefahr durch Verbrennungen.
  - Der anderweitige Einsatz dieses Produkts (nicht als Beleuchtungsggerät) wird nicht empfohlen. Streamlight schließt für alle anderen als die empfohlenen Anwendungen jegliche Haftung ausdrücklich aus.
  - Stets die Batteriepolartität beachten. Bei einer umgekehrt eingelegten Batterie wird Ihr Streamlight beschädigt, wenn die Batterie aufgeladen wird. Nie versuchen, andere Batterien als Nickel-Kadmium-Batterien (und zwar die Original-Streamlight-Batterien!) aufzuladen. Beim Aufladen von Alkali- oder Kohlenstoff-Zink-Batterien wird die Lampe beschädigt.

### BETRIEB

Die Halogenlampe und LEDs können unabhängig oder zusammen eingesetzt werden. Für die Halogenlampe und die LEDs ist ein eigener Schalter vorhanden.

Bei niedrigem Batterieladestand können Halogenlampe und LEDs evtl. nicht gleichzeitig betrieben werden.

### MONTAGE DES LADEGERÄTS

Das Streamlight-Ladegerät darf nicht auf Vinyl oder wärmeempfindlichen Oberflächen montiert werden.

Das Ladegerät ist so ausgelegt, dass es in einer beliebigen Position bis zu 90° von der Vertikalen und bis zu 1,80 m von der Stromquelle montiert werden kann. Im Lieferumfang sind Wechsel- und Gleichstromkabel enthalten. Jedes der Streamlight-Stromkabel verfügt über einen codierten Strecker, der nur auf eine Art und Weise in das Ladegerät passt. Einen geeigneten Ort aussuchen und sicherstellen, dass genug Platz zum Herausnehmen der Taschenlampe vorhanden ist (mindestens 35,5 cm).

Einen günstigen Montageort suchen und sicher stellen, dass genug Abstand vorhanden ist, um die Taschenlampe herausnehmen zu können.

Die Lademanschette selbst als Schablone verwenden und die Position der Montagelöcher markieren. Die entsprechenden Löcher für die Kleinteile bohren, die Sie verwenden möchten. Die gelieferten Schrauben erfordern 5/64 Zoll-Bohrlöcher. Das Ladegerät fest auf der Montageoberfläche montieren.

Das Kabel des Ladegeräts an der Ladegerätsmanschette anschließen und das Ladegerät mit einer Stromquelle verbinden.

Alle Gleichstromaufladegeräte, solche mit Adaptern für Zigarettenanzünder oder mit nicht abgeschlossenen Leitungen, sind für 12 V bis maximal 15 V Gleichstrom (nur bei negativer Erdung) bestimmt.

Vor dem Besteigen des Streamlight Ladegeräts in einem Fahrzeug, lesen Sie bitte das folgende.

### INSTALLIEREN EINES DIREKTEN LEITUNGSLADERGARÄTS

Die 12V DC leiten Sie Leitungslastchnur (#22050) wird für Kunden angeboten, die ein Streamlight-Ladegerät permanent in ihrem Auto montieren möchten.

**WICHTIGER HINWEIS:** Bevor die elektrischen Verbindungen in einem Fahrzeug hergestellt werden, ist zu beachten, dass eine kurz geschlossene Autobatterie Hunderte von Ampère liefern kann, was leicht einen Brand verursachen kann. Alle Anschlüsse sind mit isolierten Lötgelenken, Muffen oder anderen Geräten für diesen Zweck vorzunehmen. Die Installation muss durch eine Sicherung geschützt sein.

Je nach Streamlight-Modell und dem Batteriezustand kann ein Streamlight bis zu 0,4 A (400 mA) verbrauchen. Im Normalfall wird empfohlen, die Lampe direkt mit der Batterie zu verbinden. Bei Fahrzeugen, die nicht oft verwendet werden, wie z. B. nur einmal wöchentlich, ist es ratsam, die Streamlight-Taschenlampe an eine über das Zündschloss geschaltete Leitung anzuschließen, damit die Fahrzeugbatterie nicht entladen wird.

Wenn Sie mit dem elektrischen System Ihres Fahrzeugs vertraut sind, kann die Installation des Streamlight-Ladegeräts recht einfach sein. Die positive Leitung (gestreift) sollte mit der entfernten Seite eines nicht geschalteten Sicherungshalter verbunden werden. Dies ist die Seite, die bei entfernter Sicherung deaktiviert ist. Die negative Leitung (nicht markiert) sollte mit einer dafür geeigneten Chassiserdung verbunden werden. Einige Fahrzeuge weisen einen Zubehörsicherungshalter auf. Falls eine eigene Sicherung installiert wird, wird eine träge Sicherung (1 A) empfohlen.

### AUFLADEN

**Vor der Verwendung vollständig aufladen.** Es sind mehrere Lade-/Entladezyklen notwendig, um die volle Batteriekapazität zu erzielen. Das Streamlight kann zwischen einzelnen Einsätzen kontinuierlich aufgeladen werden. Dadurch wird gewährleistet, dass die Lampe stets betriebsbereit ist. Es besteht keine Gefahr, die Batterie übermäßig aufzuladen. Unter Pflege und Verwendung der Batterien finden Sie weitere Informationen zu den Batterien.

Um das Streamlight aufzuladen, wird es ausgeschaltet und in das Ladegerät/den Halter gesteckt. Der Schalter glüht auf, zeigt dies an, dass die Batterie aufgeladen wird. Es dauert ca. 12-14 Stunden, um die Batterie vollständig aufzuladen, 5-6 Stunden, um sie 60 % aufzuladen. Ist der Batterieladestand sehr niedrig, kann es mehrere Sekunden dauern, bis der Schalter glüht.

Das SL-20X-LED/SL-20XP-LED sollte nach einem vollständigen Aufladen mindestens eine Stunde lang betrieben werden können.

**HINWEIS:** Wird die Taschenlampe nicht ausgeschaltet, wenn die Lampe dunkel wird, kann dies die Lebensdauer der Batterie verringern.

### PFLEGE UND VERWENDUNG VON NICKEL-KADMIUM-BATTERIEN

Da die Meinungen bezüglich der Merkmale von Nickel-Kadmium-Batterien in der Batterieherstellungsbranche weit auseinander gehen, wollen wir keine vollständige technische Erläuterung ihres Betriebs liefern. Stattdessen soll so einfach wie möglich beschrieben werden, wie Sie das Meiste aus den mit dem Streamlight gelieferten Nickel-Kadmium-Batterien heraus holen.

- Lesen Sie den Abschnitt bezüglich Sicherheitsverfahren und Aufladen des Streamlight in dieser Anleitung sorgfältig durch.

- Vor der erstmaligen Verwendung vollständig aufladen.

- Obgleich das Streamlight zwischen einzelnen Einsätzen kontinuierlich aufgeladen werden kann, gelten doch ausnahmen. Liegt die Umgebungstemperatur unter -12 °C, wird das kontinuierliche Aufladen nicht empfohlen. Wird die Lampe mindestens 3 Monate lang nicht verwendet, sollte sie aus dem Ladegerät genommen werden.

- Wenn mehrzellige aufladbare Nickel-Kadmium-Batterien verwendet werden, sind besondere Punkte zu beachten. Solche Batterien sind in bestimmten Streamlight-Taschenlampen zu finden. Wird eine Nickel-Kadmium-Batterie wiederholt und umfassend übermäßig entladen, z. B. als aggressives Konditionierungsverfahren um „Speicher“ zu eliminieren, bei dem die Batterie regelmäßig völlig entladen wird, kann es zu einer Spannungsumkehrung einer der fünf Zellen kommen. Dies kann dazu führen, dass sich in der Zelle Druck bildet, der wiederum zum Auslaufen von Elektrolyt, zur Zellbeschädigung und zum frühzeitigen Ausfall der Batterie führen kann. Sollte das Druckentlastungsventil oben an der Batterie beschädigt werden, könnte dieser Druck auch zum Bersten der Zelle und zu Verletzungen führen.

- Um die wieder aufladbaren Produkte so sicher und lange wie möglich zu verwenden, empfiehlt Streamlight, Inc. zusammen mit den führenden Herstellern von Nickel-Kadmium-Batterien folgende Vorgehensweisen:

- Nickel-Kadmium-Batterien nicht übermäßig entladen. Die Taschenlampe nie eingeschaltet lassen, wenn die Lampe dunkel wird. Wird die Batterie mehr als zu diesem Zeitpunkt entladen, kann sie dadurch beschädigt oder ihre Lebensdauer verkürzt werden.
- Die Taschenlampebatterie nicht regelmäßig „konditionieren“, auch wenn Ihnen das über den Nickel-Kadmium-„Speicher“ gesagt wurde. Den jüngsten Berichten aus technischen Veröffentlichungen von Batterieherstellern zur Folge ist das tatsächliche Vorhandensein eines „Speichers“ sehr unwahrscheinlich. Das regelmäßige „Ritual“ des vollständigen Entladens wird speziell nicht empfohlen, ist unnötig und verkürzt die Lebensdauer von Batterie und Lampe beträchtlich.
- Wird die Batterie übermäßig entladen, kann es zum leichten Auslaufen von Alkalielektrolyt aus dem Sicherheitseinstellungsbereich oben auf der Zelle kommen. Das Elektrolyt tritt als weiße, pulverige Substanz aus und kann sich auf die Integrität des elektrischen Kontakts auswirken. Wir empfehlen, die Batterie regelmäßig zu überprüfen und den Kontaktbereich sauber zu wischen, falls Elektrolyt ausgetreten sein sollte. Beim Handhaben einer Batterie, bei der Elektrolyt ausgetreten ist, vorsichtig vorgehen. Das Elektrolyt ist stark kaustisch und kann Haut und Augen reizen oder Verbrennungen verursachen. Gründlich waschen und einen Arzt konsultieren.
- Beim Überprüfen der Batterie auf den Zustand der positiven Anschlusskappe auf der oberen Zelle achten. Die Batterien einiger Lieferanten unterliegen Entlüftungsbeschädigungen, wenn diese Kappe eingedrückt ist. Die Batterie ist dann zu ersetzen oder zu reparieren.

**HINWEIS:** Die in diesem Produkte enthaltene aufladbare Batterie kann dem Recycling zugeführt werden. Am Ende ihrer Lebensdauer kann es je nach örtlichen Vorschriften und Gesetzen unzulässig sein, diese Batterie in den normalen Müll zu geben.Wenden Sie sich an Ihre örtliche Müllabfuhr, um sich über Recycling-Optionen zu informieren, oder rufen Sie unter +1-800-822-8837 an, um Informationen über eine Abgabestelle in Ihrer Nähe zu erhalten.

### AUSWECHSELN DES LAMPENMODULS

- Vor jeglichen Arbeiten an Ihrem Streamlight zunächst Endkappe und Batterien entfernen.
- Die Vorderkappe aufschrauben und entfernen, um das Lampenmodul zu exponieren. **HINWEIS:** Ein (1) O-Ring und die Linse sollte als Unterbaugruppe in der Vorderklappe bleiben, außer die Linse muss ersetzt werden. Ein (1) O-Ring sollte am Kopf der Taschenlampe bleiben.
- Lampenmodul ca. 2,5 cm aus der Taschenlampe ziehen und Drähte durch Ziehen an den Steckverbindern abtrennen. Nicht an den Drähten ziehen, sondern stets an den Steckern.
- Gegen Streamlight-Lampenmodell 25127 (für SL-20XP-LED) und 20211 (für SL-20X-LED) auswechseln.
- Steckverbinder auf die Lampenkontakte drücken. Die Polarität kann außer Acht gelassen werden. Die Löcher am Reflektor mit den vorstehenden LED-Haltern an der LED-Modul ausrichten und die Lampeneinheit wieder in die Taschenlampe einsetzen. Dabei keine Drähte verdrehen oder einwickeln. Bevor die Vorderkappe wieder angebracht wird, wird empfohlen, den O-Ring am Taschenlampenkopf leicht mit einem Haushaltsschmiermittel zu schmieren (Schmiermittel auf Silikonbasis bevorzugt).
- Vorderkappe, Batterien und Endkappe wieder anbringen. Vorder- und Endkappe nicht zu fest anziehen.
- Ihr Streamlight ist jetzt verwendungsbereit.

**WARNUNG:** Nur Original-Streamlight-Ersatzteile verwenden. Wenn die Ersatzteile eines anderen Herstellers verwendet werden, kann sich dies auf die Produktleistung auswirken.

### AUSWECHSELN DES LED-MODULS

Wahrscheinlich müssen Sie das LED-Modul nicht auswechseln, da die LEDs eine Lebensdauer von 100.000 Betriebsstunden aufweisen.

- Auf die Ausrichtung der LED-Modul achten. LED-Einheit entfernen. Dazu die (3) Schrauben #2 aufschrauben, mit denen die LED-Einheit im Taschenlampenkopf befestigt ist. Den Steckverbinder der Einheit vorsichtig durch gerades Herausziehen der Verbinder abtrennen.
- Das LED-Modul gegen ein neues Modul (Streamlight-Bestellnummer 240029) auswechseln. Die in Schritt 1 erwähnte Orientierung beachten und die Schrauben Nr. 2 anziehen. Den Anschluss am LED-Modul wieder mit der Buchse an der Schaltkarte verbinden.

### STROMAUSFALLFUNKTION

Die 20X-LED und 20XP-LED verfügen über eine Stromausfallfunktion. Wenn die Halogenlampe und/oder die LEDs „eingeschaltet“ werden, bevor die Taschenlampe in das Aufladegerät eingesetzt wird, leuchtet bzw. leuchten die Lampe(n) immer dann auf, wenn die Stromzufuhr zum Aufladegerät (Wechselstrom oder Gleichstrom) unterbrochen wird. Wird eine vollständig entladene Batterie bei „eingeschalteter“ Lampe aufgeladen, leuchtet bzw. leuchten die Lampe(n) auf, wenn die Taschenlampe aus dem Aufladegerät genommen wird. Mobile Benutzer, wie beispielsweise Polizeikräfte im Überwachungseinsatz, sollten in Situationen, in denen eine unbeabsichtigte Lichtabgabe ein Problem darstellen könnte, die Linsen der Taschenlampe sorgsam abdecken.

## STREAMLIGHTS 10-JÄHRIGE LEBENSLANGE GARANTIE

Streamlight garantiert 10 Jahre lang störungsfreie Verwendung seiner Produkte.

Wir bieten nach unserem Ermessen entweder Reparatur, Ersatz oder Refundierung des Kaufpreises für jedes nicht funktionierende bzw. kaputt gegangene Streamlight Produkt an.Natürlich sind Missbrauch, Batterien, Glühlampen und Ladegeräte von **dieser lebenslangen begrenzten Garantie** ausgenommen. Aufladbare Batterien und Ladegeräte haben mit Kaufnachweis eine Garantie von (1) einem Jahr. Retourmieren Sie Ihr Streamlight an den Hersteller, um die Garantie nutzen zu können. Unter [www.streamlight.com](http://www.streamlight.com) erhalten Sie Informationen über autorisierte Streamlight Reparaturdienste in Ihrer Nähe. **In Ländern bzw. Orten wo es besondere Beschränkungen für lebenslange begrenzte Garantien gibt, bietet Streamlight eine begrenzte Garantie von 10 Jahren.**

Seriennummer \_\_\_\_\_

Kaufdatum \_\_\_\_\_